

Eurélien

Le magazine trimestriel du Conseil général d'Eure-et-Loir - N°13 - Été 2010



Dossier

Tourisme : l'Eure-et-Loir *Paris* sur la séduction !

SOMMAIRE

3 **Le bloc-notes du Président**

4 **Actualité**

8 **L'Eure-et-Loir en action**

11 **Comment ça marche ?**

Transbeauce à la demande

12 **Service**

Le Codel

14 **Ils ont osé !**

Créer le Beauce cola

Made in Eure-et-Loir

Thermomix : le robot qui sait tout faire !

19 **Image**

La tour aux rêves d'enfants

20 **Découverte**

Le plan d'eau de Mézières-Écluzelles

22 **Les gens d'ici**

Siraba Dembélé

23 **Un métier au Conseil général**

Stéphane Vanneau, chef d'équipe au service des espaces verts

24 **Hier pour demain**

Les empreintes locales de la guerre de 1870 exposées aux Archives

26 **Du champ aux papilles**

Les miels d'Eure-et-Loir

27 **À l'affiche**

30 **La tribune**



Eurélien - n°13 - Été 2010

Directeur de publication :

Wilfried Verna,

Directeur de Cabinet du Président.

Rédacteur en chef : Aurélien Beaujard,

Directeur de la communication.

Rédaction : Grégory Bezaçon

Photographe : Arnaud Lombard (DR)

Mise en pages : Scoop Communication.

Impression : Léonce Deprez.

Distribution : toutes boîtes aux lettres

(sauf « stop pub ») – La Poste/Médiapost –

Adrexo (agglos Chartres, Dreux

et Châteaudun)

Ont également participé à la rédaction

de ce numéro : Carolyn Cosnier-Romet,

Aurélien Silly, Brigitte Féret.

Conception maquette : Landscape.

Autres crédits photos : Patrick Forget (DR),

CG28, SXC, CC...

Dépôt légal : à parution.

N° ISSN : 1953-1044 – Tirage : 190 000 ex.

Téléphone rédaction : 02 37 20 12 07.

Couverture : Les Cabanes perchées -

Photo Renaud Wailliez (DR).



à vos côtés, tous les jours

Pour trouver toutes les informations sur les modes d'attribution des prestations sociales, conditions d'accueil des établissements, aides possibles au maintien à domicile...

Seniors info-services

02 37 23 60 28

Le numéro qui rend la vie plus facile aux seniors

eurélien.fr/seniors

Pour préserver l'environnement, ce document est imprimé sur papier certifié PEFC par un prestataire "Imprim'vert" et conditionné sous film plastique biodégradable.



SI VOUS NE RECEVEZ PAS LE MAGAZINE EURÉLIEN

à votre domicile, contactez-nous : 02 37 20 12 07 ou par courriel : communication@cg28.fr



Grappes d'entreprises : la reconnaissance du modèle de développement eurélien

Le 4 mai dernier, Michel Mercier, Ministre de l'espace rural et de l'aménagement du territoire, a dévoilé la liste des 42 « clusters » (traduire « grappes d'entreprises ») retenus à valeur d'exemple à l'échelle nationale. Parmi eux, deux filières euréliennes ont été reconnues par l'État pour leur stratégie de développement : *Polepharma* ainsi qu'*Agrodynamic et développement durable* en Pays Dunois. Cette reconnaissance permettra de soutenir et faciliter l'émergence de projets qui renforceront la compétitivité de nos entreprises. Un exemple concret pour Polepharma : innover dans le packaging des médicaments afin de renforcer la lutte anticontrefaçon. Avec le pôle de compétitivité « Cosmetic Valley », ces deux grappes d'entreprises sont les porte-drapeaux du modèle de développement économique eurélien fondé sur la recherche de synergies entre entreprises d'une même filière.



Le Conseil général : premier partenaire du sport et de la culture en Eure-et-Loir

Chaque année, nous faisons le choix d'accompagner plus de 90 000 licenciés sportifs au sein de 900 clubs, d'aider 47 comités départe-

mentaux et près de 40 équipes qui évoluent au niveau national, de soutenir près de 90 compagnies et organismes à vocation culturelle. Concrètement, ce sont près de 2 millions d'euros qui sont consacrés chaque année par le Conseil général pour soutenir les associations départementales et ainsi faciliter l'accès des Euréliens aux pratiques sportives et aux cultures. Contrairement à ce que certains laissent entendre, nous maintiendrons cet effort financier. Tout d'abord parce que nous le pouvons juridiquement, comme le prévoit clairement l'actuelle réforme territoriale, mais surtout parce que nous le voulons.



Maintenir nos efforts pour un territoire solidaire et compétitif

Albéric de MONTGOLFIER
Président du Conseil général
d'Eure-et-Loir

Pour une consolidation des budgets départementaux

Crise économique, vieillissement de la population, chute des recettes liées aux droits de mutation : en ce milieu d'année, les finances des conseils généraux se trouvent sous tension. Des solutions doivent être trouvées afin de consolider les budgets des collectivités départementales. Chantier prioritaire : le financement de la dépendance. Sans remettre en question leur grande utilité, force est de constater que l'APA (Allocation personnalisée à l'autonomie) et la PCH (Prestation de compensation du handicap) grèvent de plus en plus les budgets départementaux. En effet, lorsque l'APA a été créée en 2002, son mode de financement n'a pas été sécurisé. Manque d'anticipation ou de courage politique à l'époque ? Le résultat est là. C'est pour cela que le chantier de la dépendance doit s'ouvrir rapidement si nous voulons préserver ces prestations en faveur des personnes fragiles notamment les aînés ou les personnes handicapées qui font la force et l'unicité de la solidarité française.



Nozidéo, le mois du développement durable en Eure-et-Loir

La 3^e édition de *Nozidéo, le mois du développement durable en Eure-et-Loir* mettra cette année l'accent sur le thème des énergies : comment mieux consommer pour réaliser des économies d'énergie dans notre quotidien ? Quel avenir pour les énergies fossiles face aux énergies renouvelables ? Organisé tout au long du mois de juin par le Conseil général avec ses partenaires associatifs et les collectivités, Nozidéo fédère l'ensemble des animations liées au développement durable. De plus, il permet de sensibiliser les Euréliens aux enjeux environnementaux de demain. Car quelles que soient les innovations technologiques en cours ou à venir, il est primordial que chacun fasse évoluer ses habitudes au quotidien.

Renouvelons nos énergies !

Plus de 100 rendez-vous répartis dans tout le département vous donneront ainsi l'occasion de cultiver votre écocitoyenneté : soirées « *Jeux de lumières* », expo-spectacle du « *Professeur Lagrinche* », joutes verbales par la Compagnie « *Entrées de jeu* » le 13 juin au Compa, Village de l'énergie, Fête de l'environnement à Saint-Lubin-des-Joncherets, découverte de la nature, nettoyage de site naturel, randonnées, rallye vélo, fêtes, pique-nique, parcours ludiques... Le programme 2010 est riche et varié ! Alors, renouvelons nos énergies !



eurelien.fr/nozideo



Aides aux communes : 8 millions d'euros pour 850 projets

Le Conseil général cofinancera cette année 850 projets dans le cadre de son dispositif de fonds d'aide aux communes (FDAIC). Des projets communaux qui dans la plupart des cas ne pourraient pas voir le jour sans ce soutien, créant un effet levier. Ainsi, 7 973 845 euros seront engagés par le Département aux côtés des communes et communautés de communes, pour obtenir un investissement total supérieur à 51 millions d'euros. Les dossiers financés sont variés et peuvent concerner des aménagements scolaires (ex. : agrandissement de l'école de Baudreville), des travaux de voirie (réalisation de bordures et trottoirs à Courville), des opérations de sécurité routière (réaménagement de la rue des Caves à Saint-Lubin-des-Joncherets), des enfouissements de réseaux (allée de Bellevue et route du parc à Maintenon).

L'Eure-et-Loir a la passion du vélo

La succession de Mathieu Halle-guen sera ouverte sur les routes euréliennes, lors de la 9^e édition du tour d'Eure-et-Loir espoirs qui réunit, du 11 au 13 juin, les meilleurs cyclistes nationaux au sein de 20 équipes. « *C'est même l'un des plus beaux plateaux de toutes les éditions, constitué d'équipes de première division nationale* », souligne Claude Montac, organisateur de l'épreuve. Le parcours traverse plusieurs villes comme Anet, Courville-sur-Eure, Brou, Authon-du-Perche, La Bazoche-Gouet... avant une arrivée devant la médiathèque de Chartres.

Autre rendez-vous, pour la première fois en Eure-et-Loir, le tour de France VTT *L'Hexagonal* fera étape à Margon, le 11 juin. Une centaine de vététistes de renommée mondiale s'affrontera par équipes sur



un parcours de 45 km. À l'automne, l'Eure-et-Loir sera, pour la deuxième année consécutive le territoire de départ de la célèbre classique Paris-Tours. Enfin, les villes de Bonneval et de Cloyes-sur-le-Loir accueilleront, le 11 août, la 4^e étape du Tour de France féminin. Bonneval sera ville départ et Cloyes ville d'arrivée.

Quatre grandes épreuves

Plan crèche 28 : 466 nouvelles places



Xavier Nicolas, Vice-Président du Conseil général en charge des Solidarités, rend visite au personnel et aux enfants de la crèche de Senonches.

La Caisse d'allocations familiales d'Eure-et-Loir, le Conseil général et la MSA entreprennent une action commune pour favoriser la création de structures d'accueil collectif, de jeunes enfants âgés de 0 à 6 ans. Ce plan d'actions, intitulé Plan crèche 28, prévoit d'aider les communes et les communautés de communes pour financer les dépenses d'investissement liées à la création d'équipements dédiés à la petite enfance. L'objectif étant de renforcer leur nombre sur le territoire et de proposer aux familles euréliennes un mode de garde optimal. À l'horizon 2012, le souhait est de créer 466 places supplémentaires

Complémentaire aux assistantes maternelles

dans tout le département, notamment dans certains secteurs jugés prioritaires. Pour cela, la CAF d'Eure-et-Loir a reçu de l'État une enveloppe de 5,1 millions d'euros. Chaque porteur de projet bénéficiera aussi, en plus des moyens financiers, d'une expertise personnalisée pour l'aider dans la concrétisation de son projet. Aujourd'hui, l'Eure-et-Loir possède un nombre de places d'accueil de jeunes enfants supérieur à la moyenne nationale et en totalise près de 12 000 : 87 % d'entre elles sont proposées par des assistantes maternelles et 13 % le sont par des structures d'accueil collectif.

La ministre rencontre les seniors euréliens

Nora Berra, secrétaire d'État chargée des Aînés, a visité les maisons de retraite d'Anet et de Brou avant d'animer une table ronde à Cloyes-sur-le-Loir. Évoquant le vieillissement de la population, la maladie d'Alzheimer et les besoins en matière de prise en charge de la dépendance, elle a tenu à concrétiser l'intervention de l'État en annonçant le versement d'une subvention d'un million d'euros pour conduire dans de bonnes conditions la fusion des établissements de Cloyes et de La Ferté-Villeneuil.



Albéric de Montgolfier et Philippe Masson, maire de Brou, ont accueilli Nora Berra.

Demandes de subvention au Conseil général : avant le 15 septembre

Les associations euréliennes peuvent remplir un dossier de demande de subvention pour l'année 2011. Ce dossier, bientôt téléchargeable sur eurelien.fr, devra être retourné au Conseil général d'Eure-et-Loir avant le 15 septembre 2010. De nombreuses associations bénéficient chaque année du soutien du Département dans le cadre de leurs actions menées en faveur des Euréliens.

Spurgin s'implante en Eure-et-Loir

La nouvelle a été officialisée fin mars avec la signature de la promesse de vente du terrain entre le Président de l'entreprise Spurgin, le Président du Conseil général et le Président de la Communauté de communes du Bois-Gueslin. Cette société, spécialisée dans la fabrication de murs et de dalles préfabriqués, s'implantera à Mignièrès début 2011. À proximité de l'autoroute, sur un terrain de cinq hectares proposé par la communauté de communes, l'emplacement apparaissait idéal pour cette société qui souhaite pénétrer le marché francilien et celui de l'ouest de la France.

60 emplois d'ici 3 ans

Il y a trois ans, cette société allemande a pris les premiers contacts avec le Codel (Comité de développement économique d'Eure-et-Loir). Le projet avait ensuite été mis en sommeil avant de réapparaître en octobre 2009. Cette future implantation générera la création d'environ 60 emplois d'ici 3 ans, pour un investissement à hauteur de 15 millions d'euros. Créée en 1978, traitant un volume de béton annuel d'environ 50 000 m³, Spurgin est déjà présente dans l'est de la France et en région Rhône-Alpes. Avec cette nouvelle



Spurgin s'installera sur la zone du Bois-Gueslin.

venue, le Département confirme sa position stratégique et son potentiel d'attractivités pour accueillir de nouveaux investisseurs industriels.

Terres d'Eure-et-Loir : après la marque, l'association

La marque Terres d'Eure-et-Loir regroupe 60 agriculteurs et artisans, réunis pour vous faire découvrir leur métier et le goût des produits locaux. Ces produits sont facilement reconnaissables grâce au logo rond à cinq oriflammes. Pour valoriser davantage cette marque, gage de qualité et créée par la Chambre d'agriculture avec l'appui du Conseil général, ses membres viennent de se constituer en association.



www.terres-eure-et-loir.fr

Je trie mes déchets médicaux piquants, je protège les autres !



Le Syndicat intercommunal de ramassage et de traitement des ordures ménagères (SIRTOM) du pays chartrain vient de rejoindre le dispositif de collectes des déchets médicaux piquants des particuliers en autotraitement (DASRI). Mis en place pour aider les collectivités confrontées au risque sanitaire que présentent ces déchets, il s'est déjà traduit par 3,5 tonnes collectées. Sur présentation d'une ordonnance médicale en pharmacie, une boîte spéciale est remise aux bénéficiaires.

Radio RTV fait peau neuve

RTV, la radio du pays drouais a récemment procédé à une série d'opérations pour redynamiser son audience : nouvelle grille musicale, recrutement d'animateurs, nouveaux programmes d'actualités locales et musicales, refonte du site Internet avec étude en cours pour télécharger des émissions, mise en place d'une application iPhone (une première en Eure-et-Loir) pour écouter cette radio depuis son téléphone portable. Un nouvel éclat pour cette radio qui émet sur la fréquence 95.7 FM.



www.rtv-dreux.fr



Boostemploi vous aide à (re)trouver du travail



En 2009, le Conseil général a lancé Boostemploi pour favoriser le retour à l'emploi des Euréliens. L'opération est prolongée et enrichie cette année au regard des évaluations positives effectuées auprès des demandeurs d'emploi et des recruteurs. En effet, 170 entreprises ont participé l'année dernière aux forums de recrutement organisés par le Département, en partenariat avec Pôle emploi et les collectivités locales. 2283 personnes se sont rendues dans ces forums, ont passé des entretiens, déposé leurs CV directement auprès

des entreprises, lesquelles sont d'ailleurs satisfaites de participer à ces manifestations à 91 %.

Des opportunités à saisir

« On voit plus de profils que dans le cadre d'un parcours d'embauche classique », souligne un chef d'entreprise. Le 19 avril dernier, au forum de l'emploi d'Épernon, 836 personnes ont été reçues sur l'ensemble des stands. Cela a permis à une vingtaine de personnes de trouver un emploi, comme Bruno, recruté par la société PSM en tant que technico-commercial : « J'y suis allé sur convocation de Pôle emploi sans grand espoir. Et pourtant, cela a été bénéfique car j'ai décroché un emploi quelques jours plus tard et dans le secteur d'activité que je voulais ». Prochain forum : le 15 juin à Chartres sur le thème « Bâtiments et développement durable ».



eurelien.fr/boostemploi

Les pompiers euréliens au secours des sinistrés vendéens

Engagés partout où les accidents de la vie frappent, les sapeurs-pompiers s'adaptent en permanence pour répondre aux appels au secours de tout ordre. Ainsi, participant à l'élan de solidarité national, 16 sapeurs-pompiers euréliens du Service départemental d'incendie et de secours (SDIS) sont partis en renfort à La Faute-sur-Mer (Vendée), du 4 au 7 mars derniers, afin d'aider les sinistrés de la tempête Xynthia. Munie de pelles, raclettes, gants, cuissardes et de dix motopompes, l'équipe s'est consacrée à assécher les maisons d'habitation et soutenir la population locale endeuillée. L'un des sapeurs-pompiers était d'ailleurs un maître-chien, spécialisé dans la recherche de victimes. Pour le colonel Dominique Vandenhove, « Les sapeurs-pompiers euréliens envoyés après la catastrophe, des pro-

fessionnels et des volontaires, ont effectué un travail technique et psychologique remarquable. La population a été très touchée par cette épreuve : beaucoup de souffrances, des dégâts importants... Il nous est apparu utile de participer à cet élan de solidarité national pour aider les victimes ».



ACTUALITÉ

Jeunes : le sport partout et pour tous cet été

Cet été, le Conseil général renforce son soutien à l'opération *Animations sportives d'été en milieu rural*, qui se déroulera du 5 juillet au 27 août. Organisée en partenariat

avec Profession Sport 28, l'Ufolep et le Centre national pour le développement du sport, cette opération propose

des animations sportives gratuites aux jeunes âgés de 10 à 17 ans, vivant en milieu rural.

L'objectif est d'aider les communes et les communautés de communes à

proposer des activités sportives variées, originales et complémentaires à l'offre existante (ex. : centres de loisirs). Les activités de plein air sont privilégiées.

21 communes participeront à cette opération dont sept nouvelles.

Celles-ci accueilleront, entre autres, des activités comme l'escalade, le roller, le golf, le rugby, le judo et des activités originales comme le tchouckball et le kinball. Des animateurs qualifiés encadreront ces activités et des rencontres sportives pourront être organisées avec les comités départementaux sportifs ou les associations locales. Depuis 2003, année de la première édition, ces animations connaissent un succès croissant.



Les six premiers « points covoiturage » sont installés



Jean-Paul Mallet et Dominique Leblond, élus du Conseil général en charge du dossier.

Plus de 1 000 covoitureurs euréliens utilisent la plateforme de covoiturage du Conseil général. Et une nouvelle étape vient d'être franchie avec la mise en place de six « points covoiturage » qui permettent aux utilisateurs de laisser leur véhicule et de rejoindre leur(s) compagnon(s) de route. Janville, Margon, Nogent-le-Roi, Pont-sous-Gallardon, Châteaudun, Dreux, sont

les communes qui accueillent ces six premiers points, référencés sur le portail Internet de covoiturage du Conseil général.

Convivialité et commodité

« Ils permettent aux covoitureurs de se retrouver sur des emplacements identifiés, facile à trouver et proches des lieux de vie », explique Jean-Paul Mallet, Président de la commission transports du Conseil général. Des places de parkings labellisées « points covoiturage » qui sont avant tout des points de rencontre. Depuis bientôt deux ans, le Conseil général a lancé un site Internet – actuellement en cours d'optimisation – dédié au covoiturage, qui permet de déposer une offre ou une demande de place pour des trajets réguliers ou occasionnels à l'échelle du département et au-delà, grâce à une carte interactive.



eurelien.fr/covoiturage

EN CHIFFRES

5 068

Nombre de carnets de santé remis par le Conseil général aux parents en 2009



31

km d'itinéraires cyclables départementaux ouverts depuis 1 an !



30

bougies soufflées pour le Conseil d'architecture, d'urbanisme et de l'environnement (CAUE) d'Eure-et-Loir !



768

appels traités par les opératrices de la plateforme « Seniors info-services »



Point d'étape pour évaluer les 32 CDDI en cours...

Développer des projets adaptés aux réalités locales en cohérence avec les priorités départementales définies dans le cadre du Livre blanc, tel est l'objectif des Contrats départementaux de développement intercommunal (CDDI). Ils visent à accroître la compétitivité, la solidarité ou l'attractivité des territoires, par la réalisation de projets structurants. En 2008, le Département en a signé 32 pour quatre ans avec les communautés de communes et agglomérations pour une valeur de 26 millions d'euros. 2010 est une année charnière puisqu'un bilan à mi-parcours des contrats a été réalisé.

26 millions d'euros investis

Outre un bilan comptable, ce point d'étape a permis de programmer de nouveaux projets et de prendre en compte les démarches de développement durable dans certains projets. Le développement économique et les services à la population sont les deux principales thématiques soutenues tous territoires confondus. Parmi les projets inscrits dans les CDDI et terminés, on peut citer : l'extension du gymnase Klein à Courville-sur-Eure, la halte-garderie itinérante à Voves, l'extension et la requalification de la zone d'activités



Exemple de réalisation avec l'extension du gymnase Klein à Courville-sur-Eure.

Villoiseau à Brou... Et comme projets en cours : la bibliothèque à Laons, la Maison d'accueil rurale pour personnes âgées (Marpa) à Margon.

La vitesse des cyclomoteurs mieux contrôlée

L'un des axes prioritaires en matière de sécurité routière dans le département est de diminuer les mauvais comportements des usagers de cyclomoteurs, souvent jeunes et peu conscients des risques qu'ils prennent. Ainsi, le Conseil général a récemment financé l'acquisition d'un curvomètre qui permet de mesurer la vitesse des cyclomoteurs. Remis aux forces de l'ordre dans le cadre du Plan départemental qui unit les services de l'État et le Conseil général, la gendarmerie organise depuis, des contrôles ponctuels.

Suivez par webcam la construction du collège de Cloyes !

Afin de permettre aux Euréliens de suivre l'évolution des travaux commencés le 15 septembre dernier, une webcam a été installée en haut de la grue. Très attendu, ce futur collège inaugurera une nouvelle génération d'établissements scolaires. Le cadre est idéal : les deux hectares retenus sont situés dans la verdure, à proximité du plan d'eau et de la piscine. Les 4 500 m² de bâtiments pourront y accueillir 400 collégiens dès la rentrée scolaire de septembre 2011.

 eurélien.fr/collegecloyes

Pompiers : ouverture du CI de Bû prévue à l'été

La livraison par le Conseil général du tout nouveau centre d'intervention (CI) des sapeurs-pompiers de Bû est imminente. Commencée en septembre dernier, et suivie de près par Olivier Marleix, Conseiller général du canton d'Anet, la construction de ce nouvel équipement prend fin conformément au planning. Et ce, pour un coût de 900 000 euros, inférieur aux estimations de départ. Ce nouvel équipement de 530 m² permettra d'accueillir à terme 40 sapeurs-pompiers. Il est situé sur la zone artisanale, rue des Sureaux, à proximité des accès rapides vers la RN 12 et la vallée. « Il constituera le cas échéant un

Renforcer le secteur

appui pour le centre de secours de Dreux et il permettra de soulager celui d'Anet. C'est un outil qu'on attendait avec impatience pour renforcer ce secteur en pleine expansion », commente Dominique Vandenhove, directeur du Service départemental d'incendie et de secours.

Ce centre se décompose en trois parties : une zone de remisage pour quatre véhicules, des locaux administratifs modernes et des espaces extérieurs voués aux manœuvres. En 2009, les sapeurs-pompiers de Bû sont intervenus à 131 reprises. Ce nouvel équipement deviendra véritablement opérationnel dans le courant de l'été.



Haut débit : l'Internet sort de l'ombre

Aujourd'hui, l'accès à Internet constitue un enjeu primordial et une condition essentielle d'insertion dans la société économique, culturelle et sociale. C'est dans cette dynamique que le Conseil général a engagé une action volontariste en matière d'accès au haut débit. Si près de 100 % de la population eurélienne bénéficient de la technologie ADSL, plus de 300 foyers n'y ont pas accès, du fait de leur éloignement. Des solutions alternatives sont instaurées par les collectivités, Conseil général et communautés de communes, pour couvrir le territoire telles les boucles locales radio (BLR), les nœuds de raccordement pour les abonnés en zone d'ombre (NRAZO) voire, des solutions satellitaires individuelles. Cette année, la Communauté de communes de la Beauce d'Orgères a par exemple inauguré l'installation d'une BLR, permettant à une

93 foyers à Châtaincourt raccordés

entreprise ou un particulier d'être relié(e) au réseau Internet par les ondes radio via un opérateur. Grâce à la solution NRAZO, une technologie filaire, 93 foyers de Châtaincourt accèdent depuis février à Internet haut débit, dont 80 avec un débit supérieur à 8 Mbit/s et les autres à 4 Mbit/s.

Le Département continuera de soutenir les collectivités locales dans la mise en œuvre de tels projets.



Exemple d'une BLR installée en haut du château d'eau de Donnemain (canton de Châteaudun).

Un giratoire sur la RD2020 pour sécuriser la liaison Janville-Toury

Il ne manque plus que quelques végétaux ! La construction du nouveau giratoire sur la RD2020 (ex-RN20) au sud de Toury est en voie d'achèvement. Situé sur la route de Paris, à proximité du grand carrefour à feux, ce nouvel aménagement répond à deux objectifs : fluidifier le trafic et sécuriser la traversée de cette voie pour les personnes allant de Janville à Toury, ou l'inverse. Car depuis sa mise en fonction, les poids

lourds ont l'interdiction d'emprunter la route de Janville pour entrer ou sortir de Toury. À terme, une autre route pourrait être construite afin de desservir Janville, à partir de ce nouveau rond-point.

Lutter contre l'insécurité routière

Cet aménagement va dans le sens de la politique insufflée par le Conseil général et l'État pour lutter contre l'insécurité routière. « *Prévue à l'origine dans un contrat de plan État-Région, cette opération d'une valeur de 2,4 millions d'euros a bénéficié de plusieurs financements publics* », explique Dominique Leblond, Vice-Président du Conseil général chargé des routes. Quant aux plantations, l'ensemble de l'aménagement paysager sera terminé à l'automne !



Social : actions de sensibilisation au développement durable

En juin, les Interventions sociales d'intérêt collectif (ISIC) menées par les services sociaux du Conseil général viendront enrichir l'opération Nozidéo, le mois du développement durable en Eure-et-Loir. Des expositions, des colloques, des conférences, des films, des ateliers, des jeux sur la maîtrise de l'énergie, sur l'eau, sur nos habitudes de consommation seront organisés afin de sensibiliser les Euréliens aux bonnes pratiques.



eurelien.fr/isic

Robotique : les meilleurs étaient les lycéens de Branly

Bravo aux élèves de Terminale S, sciences de l'ingénieur, du lycée drouais Édouard-Branly ! Avec trois médailles remportées au cours du Challenge de robotique organisé par l'Académie d'Orléans-Tours, rassemblant 16 lycées, ils ont surclassé la concurrence grâce aux capacités de leurs robots, notamment dans les épreuves de vitesse et de tir. Ce projet a nécessité plusieurs heures de travail et un investissement quotidien des élèves, soutenus par leurs enseignants. On leur souhaite de connaître autant de réussite pour obtenir leur baccalauréat.

Aimé Jacquet parraine un projet sur le sport



Aimé Jacquet à côté d'Olivier Marleix, Vice-Président du Conseil général.

Le Conseil général a décidé de faire écho aux Jeux olympiques de 2012 en organisant sur son territoire, pendant cette période, une série d'opérations sur le thème du sport, de son histoire, de sa mémoire et dans son apport aux sociétés. Des démarches vont être mises en œuvre pour organiser des expositions, des animations et des rencontres autour de ce thème. Ce projet est parrainé par Aimé Jacquet, sélectionneur de l'équipe de France de football, victorieuse au Mondial 98.



Le CGJ fête ses 10 ans !

Cette année, le Conseil général des Jeunes fête ses 10 ans ! Dix années d'actions, de projets concrétisés, de débats et de prises de décision de la part des jeunes conseillers généraux élus au sein des collèges euréliens qui organiseront, le 16 juin, plusieurs animations : remise des gouttes d'eau aux collègues labellisés développement durable, accueil des anciens membres du CGJ, ateliers thématiques sur la tolérance et le développement durable, création d'une charte pour réussir un festival écolo, lancement des futurs thèmes d'étude, concert de Syrano, etc.

 eurelien.fr/cg_jeunes

Des prestataires touristiques cofinancés par le FEADER



Second pilier de la Politique agricole commune (PAC), le Fonds européen agricole pour le développement rural (FEADER), établi pour la période 2007-2013, vise au développement durable des territoires ruraux. Parmi ses nombreux domaines d'intervention (compétitivité des secteurs agricole et forestier, préservation de l'environnement, services à la population...), le FEADER contribue notamment à la promotion des hébergements touristiques en Eure-et-Loir, sous forme d'un abondement aux aides touristiques accordées par le Conseil général. À ce jour, le FEADER a consenti 248 500 euros aux porteurs de projets publics ou privés, afin de créer ou de moderniser des meublés de tourisme (6), des chambres d'hôtes (18), un gîte d'étape et de séjour. Ce fonds a également participé à la concrétisation du projet structurant Huttopia à Senonches.

 www.europe-centre.eu

Plus de fluidité pour la rocade de Chartres

La circulation sur la rocade chartraine va gagner en fluidité ! Prochainement, le Conseil général lancera les travaux d'aménagement de deux nouvelles voies de contournement aux entrées de la rocade. La première, dont les travaux débuteront en juin, permettra aux usagers en provenance de Thivars, roulant sur la RD910 (ex-RN10), d'accéder à la rocade en contournant le giratoire situé à proximité de la ZA de Barjouville. Deux mois de travaux sont requis pour créer cette nouvelle route dont l'investissement, entièrement financé par le Conseil général, s'élève à 250 000 euros.

Les travaux de la seconde voie de contournement commenceront en septembre. De la même façon, il s'agira pour les usagers en provenance d'Illiers-Combray, soit de la RD921, de contourner le giratoire de la rocade. Son coût se chiffre à 200 000 euros. L'objectif de ces deux

Un temps précieux gagné

aménagements est de fluidifier le trafic et de diminuer les bouchons aux heures de pointe. Tout le monde devrait pouvoir circuler plus facilement et gagner un temps précieux !

Des précautions seront prises durant les travaux pour ne pas gêner la circulation sur la rocade.



Réouverture de la Maison de la Beauce à Orgères




La Beauce, terre de cultures, retrouvera sa Maison à Orgères. Après plusieurs mois de travaux et de réflexion quant aux contenus, la Maison de la Beauce rouvrira ses portes fin juin et vous accueillera dans des espaces rénovés afin de vous proposer une interprétation inédite. Ce sera l'occasion de redécouvrir ce musée qui s'est enrichi de nouveaux éléments : des modules thématiques, un triptyque vidéo, des panneaux de verre, des douches sonores,

des bornes interactives... Et différents thèmes seront abordés tels que le sol, la plante, les milieux naturels, le territoire habité.

Inauguration les 26 et 27 juin

Une exposition temporaire sera organisée chaque année, en apportant des éclairages sur des sujets d'actualité. La première débutera le 26 juin 2010,

soit le week-end de l'inauguration. Plus d'expos, plus d'animations, plus de visiteurs... L'objectif fixé est d'atteindre la barre de 15 000 visiteurs annuels. Un défi à la portée de la Maison de la Beauce, équipement culturel créé en 1995, qui voit par cette entière rénovation, l'opportunité de valoriser un territoire hautement intéressant de par son histoire et sa nature.

 www.lamaisondelabeauce.com

COMMENT ÇA MARCHE ?

Transbeauce à la demande

Pour vos déplacements, utilisez le service Transbeauce à la demande.



Ca crée des liens d'être euréliens.



J'appelle
le

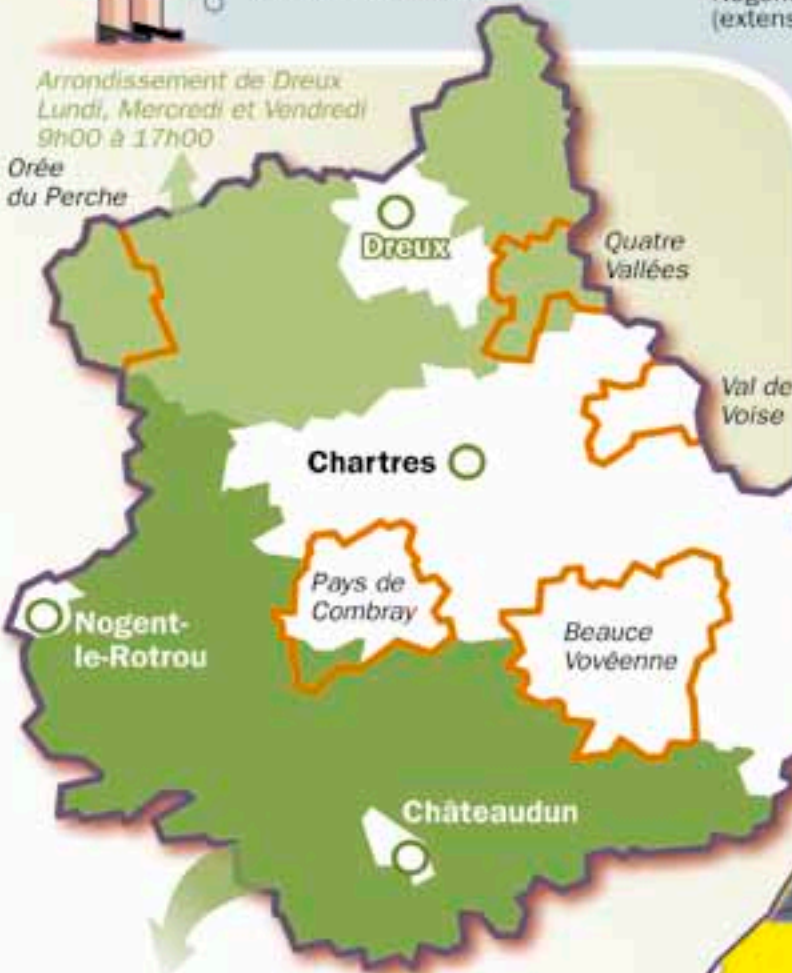
0 825 00 28 29

(prix d'un appel local)



Je réserve

Du lundi au samedi
de 9 heures à 17 heures,
au plus tard la veille de votre trajet
avant midi. Transbeauce à la demande
dessert les arrondissements de Dreux,
Nogent-le-Rotrou et Châteaudun
(extension à Chartres en cours d'étude).



Arrondissements de Nogent-le-Rotrou
et Châteaudun, Mardi, Jeudi et Samedi
9h00 à 17h00

**Nous
venons
vous
chercher
à votre domicile**



**Je règle
mon voyage
au conducteur**

En fonction de la distance
de mon trajet.



Transbeauce à la demande en taxi

Ce service fonctionne actuellement pour les habitants des communautés de communes de la Beauce vovéenne, des Quatre Vallées (Nogent-le-Roi), de l'Orée du Perche (La Ferté-Vidame), du Pays de Combray (Illiers) et du Val de Voise (Gallardon).

Les atouts de Transbeauce à la demande

- prix identique aux lignes régulières Transbeauce
- service adapté aux personnes à mobilité réduite
- aller aux rendez-vous importants, faire ses courses...



SERVICE

Chaque trimestre, le Codel organise des Business contacts, le rendez-vous des décideurs économiques d'Eure-et-Loir.



Le Codel : capteur d'entreprises et créateur de richesses

Créé à l'initiative du Conseil général en 1982, le Comité de développement économique d'Eure-et-Loir (Codel) est une structure dédiée à l'accompagnement sur mesure des entreprises désireuses de s'implanter ou de se développer sur le département. Pragmatique, réactive, efficace, l'action du Codel s'inscrit dans une logique de partenariat avec tous les acteurs économiques. Les chambres consulaires, les syndicats, les Communautés de communes, les grandes agglomérations ainsi que des entreprises font partie de son conseil d'administration. Ses deux axes de travail principaux sont de promouvoir l'Eure-et-Loir par des démarches de prospection ciblées (salons, mission à l'international...) et d'améliorer son attractivité par des actions fédératrices. Pour cela, il a conçu le Pacte Eurélien, véritable boîte à outils qui propose des services adaptés aux élus et chefs d'entreprise afin de créer des synergies (ex. : animations des filières, Business Contact, Géoportail...). Depuis cinq ans, on compte en Eure-et-Loir plus de 500 millions d'euros investis par des entreprises, plus de 35 nouvelles implantations dont le groupe Andros à Auneau, Sodexo et Matelsom à Dreux, Marie-Laure-PLV à Nogent-le-Rotrou, le Crédit Agricole à Fontaine-la-Guyon et Mainvilliers, Spurgin – le dernier en date – à Mignières... Représentant une création totale de plus de 4 000 emplois !



Jacques Briand, directeur du Codel entouré d'une partie de son équipe



www.nouveauciel.com
Le blog : www.bycodel.com



« Proposer aux Euréliens des emplois pérennes »



Luc Lamirault
Président du Codel.
Vice-Président du Conseil
général chargé des ressources.

« Au vu du contexte économique actuel, cela me paraît important que le Conseil général et le Codel se mobilisent pour compenser la perte d'emplois de certains bassins de notre département, en menant des actions pour tonifier l'activité économique. Nous nous impliquons dans la revitalisation de secteurs qui ont beaucoup souffert en mettant tous nos moyens en œuvre pour créer de nouveaux emplois. Ainsi, nous effectuons un travail partenarial avec les décideurs locaux pour attirer de nouveaux

investisseurs. Ceci passe, par exemple, par la réhabilitation d'anciens locaux. De telles actions engagées sur le long terme se poursuivront en 2010 et auront pour intérêt de proposer aux Euréliens des emplois pérennes ! D'autre part, le Codel continuera d'essayer d'attirer de nouveaux investisseurs en « vendant » le produit Eure-et-Loir. Comme avec l'entreprise Spurgin, spécialisée dans la fabrication de murs et dalles préfabriqués, qui s'implantera à Mignières. Un succès de plus pour le Codel. »

Connaissance, prospection et valorisation du territoire

Grâce au Codel, l'Eure-et-Loir est un département pionnier en matière de création de filières économiques et dispose de pôles de compétences (Cosmetic Valley, Polepharma, Agrodynamic). « Nous sommes une équipe au service du développement économique du département en nous fondant sur deux piliers : la prospection et la promotion du territoire, souligne Jacques Briand, directeur du Codel. Pour 265 000 entreprises contactées, on compte une quinzaine d'entreprises implantées car les démarches prennent plusieurs années ». Par exemple, le premier contact avec la société Matelsom – spécialisée dans la vente de matelas et literie en ligne



et implantée depuis mars 2009 à Dreux – date de 2007. Des méthodes marketing modernes ont été nécessaires pour favoriser son installation sur le territoire. Laquelle a pu se

concrétiser grâce à l'implication des partenaires du Codel (ex. : Dreux agglomération, la SEMPAT 28) et des élus, dont le Président du Conseil général.

Un microcrédit depuis 15 ans

Pour aider les entrepreneurs, le Codel a créé un outil destiné aux personnes porteuses de projets économiques : Eure-et-Loir Initiative. Cette aide consiste en un prêt financier et personnel, sous conditions, destiné à renforcer les fonds propres d'une entreprise. Son montant s'étend de 1 000 à 25 000 euros et il ne peut excéder 30 % des investissements envisagés pour la création, la reprise ou le développement de l'entreprise. Il est obligatoirement accompagné d'un prêt bancaire d'une valeur au moins égale à l'apport du fonds. « C'est un coup de pouce donné



aux investisseurs qui produit un effet boule de neige. Cela représente en moyenne 800 000 euros de prêts et la création de 100 emplois par an. Depuis sa création, 2 500 emplois environ ont pu voir le jour grâce à ce dispositif », explique le Codel. Cette aide a notamment permis la reprise de la société Lum'Art et la création de l'entreprise Biocreation Cosmetic.

Quelques chiffres

- Plus de 2 000 entreprises référencées sur le site Internet du Codel

Depuis 5 ans :

- 500 millions d'euros investis par les entreprises en Eure-et-Loir
- 35 nouvelles implantations d'entreprises
- 4 000 emplois créés

ILS ONT OSÉ !

Un cola aux accents d'Eure-et-Loir

Après avoir remis au goût du jour la limonade, l'établissement Savouré de Janville s'est lancé dans la production d'un nouveau soda : le Beauce cola. En bouteille d'un litre ou de 33 cl, ce nouveau soda conçu avec des produits du terroir développe un goût équilibré et savoureux, qu'il sera possible d'apprécier à tout moment de l'été chez soi ou en terrasse des cafés.

Que boirez-vous lors des matchs de la Coupe du monde de football ? Le traditionnel soda américain partenaire de cet événement planétaire ou l'autre soda, tout juste inventé par la famille Savouré de Janville, le Beauce cola. « *Nous avons eu le déclic l'année dernière, à la suite d'une demande d'embouteillage du même genre de produit pour un ami du Cotentin* », déclare Stanislas Savouré. Déjà producteur et distributeur de la fameuse limonade La Beauceronne, il lui apparaissait possible de produire un autre soda gazeux sur la même chaîne de production. « *Nous possédons la machine, le savoir-faire et une demande se faisait sentir de la part de notre clientèle. De plus, ce produit n'existait pas localement* ».

Trouver le juste équilibre

L'affaire est entendue. Reste à créer la recette : « *Nous avons mis trois mois pour trouver le juste équilibre entre les ingrédients qui entrent dans la composition : l'eau, le sucre, l'arôme, la caféine et la teneur en gaz. Cet équilibre est plus dur à trouver que la limonade !* » Leur volonté reposait aussi de créer un soda avec un maximum de produits du terroir : l'eau vient des nappes phréatiques de Beauce, le sucre de la sucrerie d'Artenay (Loiret) et l'étiquette est fabriquée à Bonneval. La production s'établit à 2 500 litres par tirage et pourrait augmenter selon les ventes occasionnées cet été.

Une version 33 cl pour l'été

La contenance d'une bouteille étant de 1 litre, celle-ci est commercialisée dans



les petits commerces et en grande surface, dans une fourchette de prix comprise entre 2 et 2,50 euros. « *Comme la limonade, nos bouteilles sont en verre, un matériau qui conserve mieux la saveur de notre produit* », souligne Bastien Le Baron, agent commercial. Et ils ne s'arrêteront pas là ! Une nouvelle bouteille va être commercialisée dans les prochains jours. Une bouteille de 33 cl destinée aux patrons de bars, aux personnes installées sur les terrasses. Car si vous n'êtes pas intéressés par le foot, vous pourrez toujours la déguster entre amis à une terrasse d'un café eurélien !

MADE IN EURE-ET-LOIR

Thermomix : un robot qui sait – vraiment – tout faire !

C'est l'un des appareils les plus prisés des cordons bleus ! Idéal pour la réalisation de sauces, desserts, veloutés, il mixe, pèse, hache, pétrit, coupe, cuit... et conjugue les fonctions d'une vingtaine de robots ménagers. Cet « expert » culinaire s'appelle Thermomix ! Il est fabriqué à Cloyes-sur-Loire dans l'usine Vorwerk-Semco qui emploie près de 185 personnes. 2 500 Thermomix sortent chaque jour des lignes de production à destination du monde entier. Vendu à domicile, le Thermomix connaît un succès croissant ! Une agence régionale vient d'ouvrir à Chartres.



DOSSIER

© Patrick Giraud (CC BY-SA) - Scénographie - Xavier de Richemont

Chartres en lumières participe à la notoriété du département hors de ses frontières.



Tourisme : l'Eure-et-Loir *Paris* sur la séduction !

Le tourisme eurélien est en plein essor : l'offre s'est étoffée, la fréquentation a progressé et les prestataires se sont professionnalisés. Ce développement touristique est le fruit d'une volonté partagée de faire évoluer ce secteur d'activités, créateur d'emplois, de richesses, vecteur de notoriété. La saison 2010 est déjà un grand cru en termes de nouveautés, innovations et événements ; l'élan initié par le Comité départemental du tourisme (CDT) a pour finalité d'accroître l'attractivité de notre territoire auprès des touristes potentiels, qui ne sont pas si loin que ça...

L'Eure-et-Loir offre une telle variété de paysages, un patrimoine si richement diversifié, des possibilités de loisirs, qu'il constitue, à lui seul, une destination touristique inattendue et incroyablement variée. Cependant, comment utiliser le tourisme comme vecteur de développement économique, d'aménagement durable et de *mise en désir* du territoire pour l'Eure-et-Loir ? Quels types de séjours proposer afin d'optimiser les retombées économiques et la création d'emplois ? Quelles personnes peuvent être intéressées par la destination Eure-et-Loir ?

Pour répondre à ces questions fondamentales, un schéma de développement touristique a été élaboré par le CDT.

SCHÉMA. À travers cinq axes principaux, déclinés en vingt actions prioritaires, ce schéma impulse une nouvelle dynamique en incluant l'ensemble des partenaires publics et privés du département. « *Ce schéma est un véritable outil de référence dans nos actions touristiques à mener jusqu'en 2013* », commente Jean-Pierre Jallot, Président du CDT et Vice-Président du Conseil général. >>>

DOSSIER

» Le Conseil général considère d'ailleurs qu'il est plus que jamais opportun de positionner l'Eure-et-Loir comme une destination de proximité pour la clientèle parisienne, en développant les séjours courts : « *Notre situation géographique aux portes de l'Île-de-France représente un atout considérable, un réservoir de clientèle à moins d'une heure et demie. Beaucoup de départements en France nous envient de bénéficier d'une telle opportunité. Avant d'aller prospecter des marchés lointains, gagnons des parts de marché à notre porte* », explique Dominique Guilleux, directeur du CDT. Car seulement 12 % des séjours franciliens effectués dans les départements limitrophes de la région parisienne sont réalisés en Eure-et-Loir. Cela représente 665 000 séjours marchands et non marchands (résidences secondaires). Un résultat qu'il est envisageable d'améliorer, maintenant que l'offre s'est étoffée. Il s'agit désormais pour l'Eure-et-Loir

de développer des actions innovantes, tout en recherchant une qualité d'accueil, afin d'attirer des clients pour les séjours courts, les week-ends et les vacances scolaires intermédiaires. Mais comment faire ?

Comment faire connaître les établissements d'accueil euréliens auprès des Parisiens pour leurs déplacements de fin de semaine à la « campagne », dont ils sont si friands ? La réponse à cette question a abouti à la création d'un magazine unique, « *décalé par rapport aux autres brochures institutionnelles, rédigé avec un style journalistique s'inscrivant dans une maquette dynamique, dans lequel on valorise l'offre des prestataires et des sites* », souligne Jean-Pierre Jallot. Son nom : *Vingt-huit*. La distribution s'effectue par abonnement direct et gratuit. Le lancement de ce nouveau support de 44 pages a été effectué en mai dernier, lors d'un salon touristique à Paris et auprès d'Euréliens qui recevront une offre de parrainage.

Un magazine rempli de bonnes idées

15 000 exemplaires au total sont édités pour ce premier numéro – c'est un annuel – qui parle de loisirs, de patrimoine, de produits du terroir, de jardins, d'hébergements insolites... C'est le magazine des bonnes idées de week-ends à proximité de Paris : « *Nous souhaitons bénéficier de l'effet de cette opération de séduction pour cette nouvelle saison qui s'ouvre* », explique Jean-Pierre Jallot.

INTERNET. Toutes les études récentes* sont venues confirmer qu'Internet est bien la première source d'informations des vacanciers pour plus de 75 % des Français. L'e-tourisme est devenu le premier outil de réservation et d'achat puisque 2/3 des vacanciers choisissant un séjour payant l'achètent sur Internet, que ce soit tout ou en partie. Ainsi, le CDT est en train de se doter d'une plateforme de distribution commerciale afin d'informer sur le potentiel touristique eurélien et générer des ventes en ligne sur les portails Internet les plus consultés. « *Ce sera un outil de réservation automatique directement branché sur les plannings de réservations des prestataires partenaires, mis à jour en temps réel, commente Jean-Pierre Jallot. L'objectif étant aussi de proposer des produits forfaitisés regroupant des hébergements et des activités ludiques ou culturelles* ». Un dispositif qui sera opérationnel début 2011.

De nouvelles enseignes, de nouveaux hébergements

Le choix d'une destination touristique n'est pas uniquement fondé sur la notoriété d'un territoire. Les clients l'effectuent aussi en achetant un produit dont les prestations sont parfaitement identifiées,

Une chambre d'hôtes au moulin de Lonceaux en Beauce alnéloise.



Les Petits ambassadeurs

Le Comité départemental du tourisme organise des actions de valorisation du patrimoine à destination des enfants âgés de 7 à 13 ans, par l'intermédiaire d'un club appelé Les Petits ambassadeurs. Ouvert à tous, il leur permet de recevoir des livrets thématiques et d'être informés des animations prévues dans les sites et monuments euréliens. Ils sont 733 membres actuellement.

Inscriptions : www.tourisme28.com





Situées aux portes du Perche, à l'intérieur du domaine forestier du bois Landry, les Cabanes perchées séduisent chaque année un nombre croissant de personnes, qui tombent sous le charme de cet équipement touristique unique en Eure-et-Loir. N'est-ce pas original de dormir dans une cabane construite dans un arbre ? D'autant plus que ce concept innovant et favorable au tourisme vert, offre, comme dans les autres structures classiques, des prestations de qualité.

au travers d'une marque. C'est le cas de Center Parcs, Relais et Châteaux, Gîtes de France, etc. Ainsi, la politique du Conseil général consiste actuellement à attirer de nouvelles enseignes pour séduire des touristes qui ne seraient pas venus dans notre département. L'arrivée de nouveaux opérateurs, tels que Huttopia à Senonches en 2009 a participé à améliorer la capacité d'hébergement du territoire et à offrir une prestation de qualité. En l'espace d'un an, notons que deux nouveaux hôtels ont ouvert leurs portes à Chartres (66 chambres) et à Épernon (50 chambres), ainsi que vingt nouveaux meublés et vingt nouvelles chambres d'hôtes.

NOUVEAUTÉS. La saison 2010 est ainsi riche en événements. Outre le magazine *Vingt-huit*, plusieurs nouveautés sont au cœur de l'offre touristique montante : mise en place de visites guidées individuelles au château de Maintenon et nouveaux horaires, ouverture d'un labyrinthe végétal à Saint-Sauveur-Marville, ouverture du spa de l'hôtel du Grand Monarque, nouveau livret ludique de découverte des quartiers historiques de Châteaudun, téléchargement gratuit d'un guide sonore relatif aux grands écrivains ayant été inspirés par l'Eure-et-Loir, réouverture des grottes du Foulon à Châteaudun, nouvelle

scénographie à la Maison de la Beauce à Orgères, spectacle de son et lumière le 18 septembre en l'église de Meslay-le-Grenet autour de la fresque murale la *Danse Macabre* entièrement restaurée... Il y a forcément une destination qui vous conviendra ! De plus, depuis peu, le syndicat d'initiative de La Ferté-Vidame propose aux visiteurs de découvrir le parc du château du duc de Saint-Simon de façon originale et innovante, grâce à un outil de dernière génération : l'iPod touch. Facile d'utilisation, cet outil high-tech vous propose une visite virtuelle, entièrement scénarisée selon six thématiques. >>>

LE CHIFFRE
852 469

C'est le nombre de nuitées marchandes totales en 2009 en Eure-et-Loir. Il s'agit des nuitées réalisées dans les hôtels, gîtes, chambres d'hôtes, campings...



Nouveautés au château de Maintenon

Depuis 2005, le Conseil général gère le château de Maintenon. Afin de faciliter l'accès de ce site exceptionnel aux visiteurs, de nouveaux horaires et des visites guidées individuelles ont été mis en place.

DOSSIER



Huttopia à Senonches

Et pourquoi ne tenteriez-vous pas l'insolite avec une destination nature ? Dans le Perche, deux sites d'hébergements vous accueillent au cœur des forêts du parc naturel, pour des séjours placés sous le signe du tourisme vert : les Cabanes perchées du bois Landry, plus grand site de cabanes perchées autour de Paris et Huttopia, tout nouveau campement écoresponsable créé en 2009 autour de l'étang de Badouveau à Senonches. Tous deux viennent d'ailleurs de créer de nouveaux hébergements pour cette saison...

Un patrimoine dont chacun peut être fier

Le nombre de visiteurs est évalué annuellement à deux millions de personnes sur notre territoire. Notre

patrimoine, dont les Euréliennes et Euréliens peuvent être fiers, attire de plus en plus de visiteurs. En 2009, les sites patrimoniaux euréliens ont connu une augmentation de fréquentation. De plus, 5 433 Euréliens sont déjà titulaires de la Carte ambassadeur. Pour se la procurer gratuitement, il suffit d'en faire la demande auprès du CDT. Grâce à cette carte, vous pouvez bénéficier d'un accès gratuit et illimité dans 38 sites du département à condition d'être accompagné d'au moins un adulte payant. Le château de Maintenon, le Centre International du Vitrail et le Compa sont les trois sites les plus visités dans notre département. ■

* Sources :
Schéma de développement touristique 2009-2013.
Diagnostic stratégie Michael Dodds (novembre 2008)

Trois questions à : Jean-Pierre Jallot Vice-Président du Conseil général Président du CDT



Le tourisme eurélien est en pleine mutation !

J.-P. Jallot : Tous les spécialistes s'accordent pour dire que la crise économique est favorable au tourisme de proximité. Et la proximité de la région parisienne représente un atout considérable pour l'essor touristique de notre département. Nous allons partir à la conquête de cette nouvelle clientèle.

Comment allez-vous faire ?

J.-P. Jallot : En donnant envie à cette clientèle de venir en Eure-et-Loir. Nous venons de lancer le magazine *Vingt-huit* présentant un art de vivre eurélien et valorisant nos prestataires touristiques emblématiques. Notre but étant de développer les séjours courts.

Les Euréliens sont-ils sollicités ?

J.-P. Jallot : Oui, car chaque Eurélien recevra gratuitement un exemplaire du *Vingt-huit* s'il accepte de parrainer une personne habitant l'Île-de-France, pour qu'elle reçoive à son tour ce nouveau magazine. Et surtout, n'oublions pas qu'en tant qu'Euréliens nous sommes les premiers « ambassadeurs » de notre territoire.



Un nouveau magazine : *Vingt-huit*

Le CDT vient d'éditer un nouveau magazine de 44 pages, contenant des reportages passionnants et des bonnes idées de week-ends ! Parrainez dès aujourd'hui un proche, un ami, habitant la région parisienne en utilisant le coupon-réponse page 31 ou via le site tourisme28.com.



La tour aux rêves d'enfants
œuvre de l'artiste Alice Baillaud et des jeunes de la maison Notre-Dame du Thieulin
réalisée dans le cadre du projet artistique « Donnons aux enfants des racines et des ailes »

Photo : Arnaud Lombard

Mézières-Écluzelles : plus qu'un plan d'eau, un site naturel remarquable



Situé dans la vallée de l'Eure, au cœur du pays drouais, le plan d'eau de Mézières-Écluzelles est un lieu exceptionnel. Doté de milieux naturels riches en biodiversité et d'une offre de loisirs variée, cet espace de 110 ha mérite d'être préservé et valorisé par des actions pédagogiques concertées. Reportage au cœur de cet écrin naturel.



Le lac reflète la cime des saules cendrés, aulnes glutineux et autres arbres verdoyants qui arrêtent l'horizon. Peu de vagues, peu de bruits, mis à part celui du vent et le chant des oiseaux qui vont et viennent, profitant de ce lieu que s'est réappropriée la nature. Ancienne ballastière, le plan d'eau de Mézières-Écluzelles bénéficie désormais d'une attention particulière de la part de son gestionnaire, d'associations et du Conseil général, pour organiser des actions de préservation. Tiens, un héron bihoreau gris ! Une espèce protégée

dont le seul site de nidification en Eure-et-Loir répertorié est précisément ici !

Douze nouveaux panneaux

L'été, la floraison des plantes comme l'iris vient colorer les berges qui ont fait l'objet d'un travail considérable : nettoyage, implantation de végétaux, revitalisation... Un changement radical s'est opéré ici ces dernières années ! Comme dans la zone du marais où la création d'un îlot recouvert de cailloux

L'un des douze panneaux illustrés qui ponctuent le sentier pédagogique du marais, inauguré en mai dernier.



accueille des sternes, une espèce nichant sur un sol non végétal. Cet îlot, non accessible au public, sert aussi aux autres espèces qui trouvent une certaine quiétude. Pour mieux comprendre cette biodiversité, douze panneaux pédagogiques viennent d'être installés autour du marais. Fruit d'un travail partenarial entre le Sipeme (Syndicat mixte du plan d'eau de Mézières-Écluzelles, propriétaire et gestionnaire), l'association Eure-et-Loir Nature (contenus) et le Conseil général (financier via la taxe départementale des espaces naturels sensibles). Magnifiquement illustrés, ils montrent toutes les richesses naturelles de ce site.



En haut du lac, un coteau où se cachent les orchidées

Et le site prend toute sa dimension sur le coteau calcicole... Un point de vue splendide s'offre aux promeneurs, amoureux des plantes rares



Grèbe huppé

et photographes amateurs de beaux paysages : on peut y observer le lac, le marais, les espaces boisés, le vol des oiseaux et plus loin, imaginer le ruissellement de l'Eure... Mais au fait, qu'est-ce qu'un coteau calcicole précisément ? « *C'est une zone sèche et calcaire, peu fertile, utilisée autrefois comme pâture. Ces endroits contiennent une très forte diversité d'orchidées* », explique Joël Duforeau, du Sipeme.

Propice à la promenade

Au loin, on aperçoit des voiliers naviguer sur le lac, laissant derrière eux un fin sillage. Les élèves de l'école de voile rentrent au centre nautique du Drouais pour partager leur expérience. On aperçoit aussi des canoës et des kayaks qui descendent l'Eure. Sur les berges, outre les pêcheurs, de nombreuses personnes empruntent les chemins de randonnée, la promenade étant une des activités phares et idéales pour découvrir le site. Et si le Département aide financièrement le Sipeme pour améliorer les chemins de randonnée, c'est bien pour favoriser plus globalement la découverte des sites naturels et des paysages ruraux euréliens, en y développant la pratique de loisirs-nature. Propice à la détente, à la promenade, à la découverte, le plan d'eau de Mézières-Écluzelles offre véritablement une palette de loisirs de toute nature.

DÉCOUVERTE

Un site naturel né d'une exploitation douloureuse de la nature...

Paradoxalement, ce lieu qui est aujourd'hui l'un des plus beaux sites naturels euréliens, était une ballastière de 1962 à 1975, une carrière exploitée pour ses granulats. Toujours douloureuse pour la nature, il naîtra cependant à la fin de l'exploitation des granulats, un site naturel exceptionnel. Dans les années 70, un projet ambitieux de création d'un parc d'attractions est imaginé. On y annonce un restaurant panoramique, un parc zoologique, un ranch, un village lacustre, un cabaret... Mais le projet ne verra jamais véritablement le jour, à part un vieux bâtiment que l'on appelle encore l'Aquaparc. En 1979, les communes voisines se constituent en syndicat (Sipeme) qui achète, un an après, le plan d'eau avec pour objectif l'acquisition de terrains et l'exploitation du site. Ce n'est vraiment que dans les années 2000 que des actions majeures sont menées pour le valoriser. Depuis, la volonté des acteurs locaux est bien de préserver la richesse naturelle du site tout en y favorisant le développement de loisirs nature « doux », en complément du centre nautique.



L'héritage de Solange Épiphané

En décembre dernier, Solange Épiphané s'éteignait, emportée par une longue maladie, après six années à la tête du Sipeme. Six années durant lesquelles elle a su donner un nouveau souffle à la « reconquête » du site, en menant des actions exemplaires : renaturation des berges, acquisition de véhicule électrique, plantation de nouveaux arbres, etc. Maire de Garancières-en-Drouais de 1995 à 2009, Solange Épiphané appréciait s'investir dans les affaires publiques et concrétiser des projets d'intérêt public. André Cochelin, maire de Sainte-Gemme-Moronval, lui a succédé.



LES GENS D'ICI

Siraba Dembélé :

« J'ai grandi à Saint-Rémy-sur-Avre »



Vice-championne du monde de handball avec l'équipe de France, championne de France avec son club de Toulon, lauréate du Grand Prix lors des Trophées du sport eurélien 2010, la carrière de la drouaise Siraba Dembélé a pris son envol ! Un envol mérité pour cette sportive accomplie, pétrie de talents et âgée de 23 ans.

Vous avez vécu une saison extraordinaire !

En effet, c'est génial ! Devenir vice-championne du monde de handball avec l'équipe de France et gagner le

championnat de France avec mon club, Toulon, représente une année pleine de rebondissements ! Nous n'étions pas les favorites pour gagner le championnat de France. Et pourtant, nous avons gagné face à des équipes très fortes.

Ce qui vous ouvre les portes de la Ligue des Champions...

Que je ne pensais pas jouer si tôt. C'est fabuleux !

Vous allez bientôt revenir nous voir ?

Je pense que je vais passer une semaine en juin chez mes parents qui habitent Dreux. J'y retourne en général une fois tous les deux ou trois mois, pendant quelques jours. Avant ou après les stages en équipe de France. À chaque fois, c'est un plaisir de retrouver mes parents, mes frères et mes sœurs ! Vous savez, j'apprécierais revenir jouer en Eure-et-Loir, pour un match avec l'équipe de France, par exemple. Car pour un sportif, c'est toujours agréable de jouer devant son public !

Quel a été votre parcours ?

J'ai grandi à Saint-Rémy-sur-Avre. Puis à l'adolescence, j'ai intégré la section sport étude de Chartres, avant de rejoindre le centre de formation de Bordeaux. Aujourd'hui, je joue au poste d'ailière gauche.

Quels souvenirs avez-vous de Saint-Rémy-sur-Avre ?

Le nom de la salle de sport : elle s'appelle Oscar.

Vous avez appris vos gammes là-bas ?

En effet, c'est précisément dans cette ville du nord de l'Eure-et-Loir que j'ai appris à jouer au handball. Grâce à Alain Marchais notamment, la personne qui m'a permis de découvrir et d'aimer ce sport.

Que peut-on vous souhaiter pour la prochaine saison ?

Une saison aussi enrichissante que celle qui vient de s'écouler. En faisant aussi bien, voire mieux !



© Stéphane Pillaud

GROS PLAN

Les Jeunes Chambres économiques

La vocation des Jeunes Chambres économiques (JCE) est de mener des projets utiles à la société, en donnant à leurs membres une opportunité de développer leurs qualités de leader, d'engagement, d'esprit d'équipe. Âgés de 18 à 40 ans, citoyens responsables, les membres des JCE réalisent des projets au service de la communauté dans divers domaines : social, économique, culturel... Comme à Chartres, où la JCE est partenaire de Boostemploi au travers de son action « Training Job K'fé » qui propose un entraînement aux entretiens d'embauche. Il existe deux JCE en Eure-et-Loir, à Chartres et à Dreux, comprenant près de 25 personnes.

Plus d'infos : <http://jcechartres.free.fr/> ou <http://jce-paysdrouais.fr>



UN MÉTIER AU CONSEIL GÉNÉRAL

Stéphane Vanneau, chef d'équipe au service des espaces verts



Pré Catelan à Illiers-Combray, Compa à Chartres, château de Maintenon, domaine de La Ferté-Vidame... L'entretien des espaces verts du Conseil général ouverts au public requiert une connaissance particulière en matière de botanique. Selon les saisons, il est nécessaire d'entretenir ces espaces pour obtenir une uniformité toute l'année. Un travail quotidien pour Stéphane Vanneau, 39 ans, agent de maîtrise principal au service des espaces verts dirigé par Gilles Loiseau.

8 h
La réunion quotidienne à laquelle participe Stéphane Vanneau lui permet de savoir quelles seront ses missions du jour. Ce matin, Gilles Loiseau le missionne au Compa, à Mainvilliers puis l'après-midi, direction le Pré Catelan à Illiers-Combray.



8 h 15
Dans les serres situées à Sours, au domaine de La Saussaye, Stéphane Vanneau et son équipe chargent leur camion des variétés de fleurs qui seront plantées dans les massifs : bégonias, sauges et pétunias principalement. Leur disposition est aussi mise au point.

9 h 15
Après avoir arraché les plantes défleuries et préparé le terrain, Stéphane Vanneau plante de nouvelles fleurs. *« C'est un métier vivant et passionnant en contact direct avec la nature. Nous avons la chance de pouvoir mettre en valeur le patrimoine du Département »,* souligne-t-il.



14 h 30
Au Pré Catelan, classé Jardin remarquable, Stéphane Vanneau montre à Maxime, élève en apprentissage, la technique pour utiliser correctement une cisaille, en commençant par les côtés avant de passer à la partie haute du végétal.

16 h
La taille des charmilles et des buis est nécessaire pour garder une homogénéité des espaces verts. Toute l'équipe taille les haies avec précision et constance de façon à conserver une harmonie paysagée du site si cher à Marcel Proust.



Les empreintes locales de la guerre

Du 10 juin au 19 septembre, les Archives départementales présentent une exposition sur la guerre de 1870 en Eure-et-Loir. Photographies, récits de combattants consignés dans des carnets, fusils, uniformes... De nombreux objets enrichissent cette exposition qui retrace l'histoire de cette guerre qui eut lieu du 19 juillet 1870 au 29 janvier 1871 et la manière dont les habitants l'ont vécue.



▲ L'armée française pendant la bataille de Châteaudun

À la fin du premier semestre 1870, la succession au trône d'Espagne focalise l'antagonisme franco-prussien. Bismarck, chancelier de Prusse et fervent opposant à l'Empire français, reprend une dépêche de Napoléon III, plus connue sous le nom de dépêche d'Ems, et en fait publier une version tronquée, provoquant une forte indignation en France. Des voix s'élèvent pour dénoncer cet affront. À Châteaudun, l'*Union Dunoise* chante le 3 juillet *La Marseillaise* de quartier en quartier pour exalter le sentiment national. Mais pour certains, le cœur n'y est pas. Cependant, le 19 juillet, la guerre est déclarée à la Prusse.



▲ L'ambulance de Janville

Loigny-la-Bataille : un lieu chargé d'histoire

Tous les souvenirs de la bataille du 2 décembre 1870 peuvent être revécus en effectuant la visite de l'église, de la crypte et du musée de Loigny-la-Bataille. Attenant au presbytère, le musée comporte plusieurs vitrines où sont exposés armes, uniformes et objets. Du 20 juin au 1^{er} novembre, une exposition célébrera le 150^e anniversaire de la première campagne des zouaves pontificaux à Castelfidardo en Italie.



Une désorganisation générale

Dès son commencement, les difficultés surgissent : les institutions fonctionnent au ralenti. Le 4 septembre, le gouvernement de défense nationale dépêche un nouveau préfet en Eure-et-Loir, censé organiser la mobilisation et les réquisitions d'armes. Mais la désorganisation générale règne : le président du tribunal part à Rennes avec dix caisses contenant des archives précieuses, la trésorerie générale est close et on ne garde en activité qu'un receveur secondaire à Nogent-le-Rotrou. Le manque criant de préparation de l'armée française aboutit à une défaite massive et en quelques semaines, les Prussiens occupent la France.

Des batailles mémorables

Céréales, légumes, viandes, volailles, moyens de transport, logements d'hommes de troupes, alcools en tous genres, tout doit être remis à l'occupant et les habitants vivent une année terrible. Les soldats prussiens s'établissent en Eure-et-Loir avec comme finalité première, isoler la capitale. Ils créent des bases importantes au sud du département : Poupri reçoit à l'automne une batterie d'artillerie. Dès septembre 1870, les Prussiens luttent contre les points de résistance : Châteaudun est alors assailli le 18 octobre. Malgré des barricades, les Prussiens s'introduisent par un jardin non protégé. La ville résiste héroïquement, mais elle est finalement défaite et partiellement détruite par le feu. C'est dans ce contexte qu'au cœur de la Beauce, à Loigny, le 2 décembre 1870, les

de 1870 exposées aux Archives



L'ossuaire au musée de Loigny

troupes françaises et prussiennes s'affrontent. Près de 9 000 hommes y laissent la vie. Cette victoire sans appel de la Prusse, bien qu'elle ne soit qu'un épisode local parmi d'autres dans cette guerre, marque irrémédiablement les esprits. Elle laisse à d'aucuns la nostalgie de la royauté éteinte, à d'autres la volonté de reconquérir l'Alsace et la Lorraine perdues.

Six pavillons thématiques

Au gré de six pavillons thématiques présentés dans cette exposition, les visiteurs peuvent musarder et découvrir cette guerre : des documents des Archives départementales, proclamations préfectorales, bons d'échange, lexiques franco-prussiens, lettres de réquisition, côtoient des objets tels que des

monnaies, des armes, des uniformes, le tout présenté d'une manière contemporaine visant à faciliter la compréhension de l'épreuve. Les mémoires d'un soldat contenues dans un carnet montrent le quotidien de ces hommes. Pour illustrer ces témoignages, les Archives départementales ont emprunté une malle à amputation, couramment utilisée dans les services de secours aux blessés, éparpillés sur tout le territoire départemental. On en comptait d'ailleurs une trentaine. Une chronologie double situe les faits marquants et les différents aspects des événements : l'une étant consacrée aux événements nationaux, l'autre aux événements euréliens. Des repères pour comprendre les enjeux et conséquences de cette guerre, laquelle fut un préambule inéluctablement aux deux grands conflits du siècle suivant.

Un journal prussien



Les grandes dates du conflit

Juillet 1870

2 : candidature du cousin du roi de Prusse à la couronne d'Espagne.
7 : demande du retrait de cette candidature par Napoléon III.
13 : intrigue de Bismarck avec la dépêche d'Em.
19 : déclaration de guerre de l'Empire français à la Prusse.

Septembre 1870

3 : capitulation française.
4 : proclamation de la III^e République et création d'un gouvernement de défense nationale.
26 : la cavalerie prussienne s'installe à **Toury**.
27 : recensement des Prussiens installés en Eure-et-Loir.
28 : Occupation des cantons de **Voves** et d'**Orgères**.
30 : départ de Paris du ballon monté *Le Céleste*, transportant pigeons et 80 kg de courriers. Son vol se termine près de **Dreux**.

Octobre 1870

Début : Création de la monnaie fiduciaire, combats à **Trancrainville**, **Toury** et **Santilly**.
4 : victoire des Bavares à **Épernon**.
7 : départ de Gambetta en ballon de Paris pour Tours.
10 : incendie de **Chérisy** et **Abondant**.
13 : combats et incendie à **Varize**.
15 : incendie de **Civry**.
17 : bombardements de **Lutz-en-Dunois**.
18 : bombardements puis incendie de **Montboissier**.
18 au 22 : bataille et incendie de **Châteaudun**.
21 : capitulation de **Chartres**.

Novembre 1870

12 au 20 : intensification des combats dans la région de **Châteauneuf-en-Thymerais**.
Du 21 à début décembre : combats autour de **Chartres**, **Nogent-le-Rotrou**, au sud du département et en Beauce (**Toury**, **Allaines**, **Villepion**...).

Décembre 1870

2 : bataille de **Loigny**.

1871

28 janvier : publication de l'armistice franco-prussien.
10 mai : signature du traité de Francfort.
9 juin : annexion de l'Alsace et d'une partie de la Lorraine à l'Empire allemand.



DU CHAMP AUX PAPILLES

Miels d'Eure-et-Loir : couleurs, douceurs et saveurs



Les abeilles et les apiculteurs d'Eure-et-Loir travaillent tout au long de l'année pour nous fournir de beaux miels aux couleurs ambrées et aux arômes subtils. Au petit-déjeuner, au dessert, en accompagnement de laitages ou dans les pâtisseries d'épices, ingrédient roi des cuisines orientales, le miel est aussi un atout santé, moins calorique que le sucre en morceaux, qui adoucit la gorge et soigne les brûlures. La première grande miellée de l'année est à base de colza, plante cultivée presque partout dans le département. Sa récolte s'effectue courant mai ; c'est un miel blanc, qui cristallise et surprend par son goût très doux. Plus tard dans la saison, vient le miel d'acacia. Liquide et doux, sa robe va du clair transparent au jaune selon les autres fleurs butinées par l'abeille. Puis, récolté en août et en lisière de bois en général, le miel aux fleurs de l'été est composé de toutes celles de cette saison. Brun, il dégage un parfum aux accents toniques et un goût intense. L'Eure-et-Loir offre un patrimoine naturel permettant de produire des volumes de miellées différents. Comme celles aux arômes de sarrasin, de trèfle, de luzerne ou de châtaignier, un arbre très présent dans le Perche.



Jean-François Billard, apiculteur : « il faut s'occuper avec minutie des abeilles »



Jean-François Billard est un producteur de miel situé à Dammarie. Apiculteur depuis avril 2008, ce jeune homme de 30 ans possède 400 ruches dont « il faut s'occuper avec minutie et un certain savoir-faire. Une colonie d'abeilles est très structurée, il y a des principes à connaître avant d'intervenir auprès de leur maison, la ruche ». D'autant qu'il y a environ 40 000 abeilles par ruche... Des ruches qu'il faut fréquemment déplacer pour que les ouvrières butinent le nectar au cœur des fleurs de saison. Du miel de colza au miel d'acacia, en passant par celui des fleurs de Beauce, sa production est variée et d'une grande qualité gustative. Un goût authentique, l'un des meilleurs du territoire. « D'autant que je suis passionné par ce métier. Après avoir commencé en tant qu'amateur, j'ai développé mon activité et j'apprécie partager mon expérience avec les autres apiculteurs professionnels », explique Jean-François Billard, qui loue par ailleurs des ruches aux agriculteurs pour la pollinisation. Tous ses produits sont vendus à la ferme et sur les marchés locaux.

Retrouvez ces produits sur la boutique en ligne de Terres d'Eure-et-Loir : www.terres-eure-et-loir.fr

LA RECETTE

Souris d'agneau au miel et au romarin

Recette pour 4 personnes de Jean-Pierre Demouy, restaurant *La Panetière* à Barmainville (02 38 39 58 26)

Ingrédients

4 souris d'agneau (300 g)
350 g de miel liquide
Beurre
Romarin
Sel et poivre

Préparation

Assaisonner les souris d'agneau avec du sel et du poivre. Beurrer légèrement et parsemer de romarin.

Verser le miel et ajouter un peu d'eau au fond du plat. Cuire au four 30 mn à 180 °C et arroser avec de l'eau les souris toutes les 5 à 10 mn. Sortir les souris, ajouter encore un peu de miel puis les arroser avec le jus de cuisson. Accompagner ce plat d'une poêlée de champignons forestiers et haricots verts relevés à l'ail.



La Fête des livres : l'événement culturel de la rentrée

Le dimanche 5 septembre, dans le cadre exceptionnel du Domaine de La Ferté-Vidame, la Fête des livres célébrera une nouvelle fois la joie de lire. Elle accueillera une cinquantaine d'auteurs de renom et proposera animations, spectacles et tables rondes pour une journée consacrée aux livres et à la mémoire.

La rencontre de l'écriture et de la lecture, de la mémoire et de l'actualité, de l'érudition et du plaisir... c'est ce que pourront vivre les milliers de visiteurs attendus à l'occasion de la cinquième édition de la Fête des livres, qui aura pour thème « Mémoire(s) : en quête de famille ». Une nouvelle fois, la mémoire sera mise à l'honneur avec des invités de marque, parmi lesquels Agosto, Laurent Binet, Geneviève Brisac, Tahar Ben Jelloun, Julia Chausson, Antoine Choplin, François David, Jean-Louis Ezine, Guillaume Guéraud, Yael Hassan, Andrea H. Japp, Marie-Hélène Lafon, Christophe Léon, Alain Mabanckou, Pascal Ory, Olivier Sebban, François de Singly, Maryse Wolinski...



“ Chacun de nous porte en lui une mémoire de mots, de gestes, d'habitude qui est son héritage familial. Nombreux sont les écrivains qui tentent de ravauder les trous de leur mémoire familiale, de renouer et remonter le fil du temps qui les conduit à leurs origines. Aussi cruels ou douloureux que puissent être les secrets dévoilés, ce travail de quête et d'enquête éclaire leur présent et leur ouvre les portes de l'avenir. Savoir d'où l'on vient pour savoir où l'on va... ”

Michèle Gazier

Longtemps critique littéraire à *Télérama*, Michèle Gazier est aussi l'auteure d'une vingtaine de livres.

Renseignements :  www.eurelien.fr/fetedeslivres ou au 02 37 37 64 09

Fête médiévale de Châteaudun Foire aux laines



Les 2, 3 et 4 juillet, Châteaudun renoue avec son passé moyen-âgeux. Cette fête médiévale, rendez-vous incontournable au cœur du quartier historique, offre aux visiteurs un voyage dans le temps, festif et coloré.

Plus d'infos : 02 37 45 22 46

Thiron fait son de Funès



Pour sa troisième édition, le festival du film de Thiron-Gardais met le grand comique français à l'honneur. À partir du 3 juillet, exposition, animations, conférences... et bien sûr projection de 5 grands films de Louis de Funès : *Le Corniaud*, *La Grande Vadrouille*, *Les Aventures de Rabbi Jacob*, *L'Avare* et *La Soupe aux Choux*.

Plus d'infos : 02 37 49 49 49

Soirées Estivales de Chartres



360 artistes vous donnent rendez-vous pendant 9 semaines pour 47 spectacles gratuits de musique, danse, théâtre qui animeront vos soirées d'été, du 26 juin au 28 août, dès 21 h. Deux semaines thématiques offriront chaque soir un concert inoubliable : semaine du jazz (28 juin au 3 juillet) et hommage à Django Reinhardt (2 au 7 août).

Plus d'infos : www.chartrestivales.com

Animations sportives d'été



Le Conseil général renouvelle son soutien à l'opération qui propose des semaines d'animations sportives gratuites à destination des jeunes Euréliens (10-17 ans), pour leur permettre de pratiquer des activités originales, dans 21 communes réparties sur l'ensemble du territoire départemental.

Plus d'infos : www.eurelien.fr/animsports

À L'AFFICHE

Cet été au Compa !



© N. Bernard

Agricultures miniatures

80 maquettes agricoles

L'histoire du maquettisme agricole du XIX^e siècle à nos jours, avec des pièces des collections de plusieurs musées, de belles et rares maquettes jamais montrées et aussi des modèles uniques réalisés par des passionnés.



© D. Rouger

Écodiversité

100 photographies sur la faune aquatique

Une exposition de Damien Rouger sur la richesse de la faune aquatique du département : poissons, oiseaux, insectes, batraciens qui se côtoient en parfaite harmonie.



Du jardin au marché

Les vitrines du Compa : outils de maraîchage

Une série d'outils et d'objets (binettes, serpettes, moteur d'arrosage De Dion-Bouton, caisse à monnaie, cloches en verre...) témoignent de l'activité d'un maraîcher à Nogent-le-Roi.

Le Compa sort ses tracteurs... des années 1930-1960

Dimanche 27 juin

Une vingtaine de tracteurs sont mis en avant au musée. Des visites guidées spécialisées, une projection, des témoignages, un jeu... pour tout savoir sur le Plan Marshall et découvrir les tracteurs introduits en France à cette époque.

15 h - 17 h : mises en route et défilés sur le parking du musée.

+ d'infos sur : www.lecompa.fr
ou au 02 37 84 15 00

Labyrinthe végétal du Thimerais : « le secret des druides »

Le 3 juillet prochain ouvrira le mystérieux labyrinthe végétal à Saint-Sauveur-Marville, près de Châteauneuf-en-Thymerais. Le thème de cette année est le peuple gaulois que les enfants pourront découvrir en suivant l'initiation d'un jeune druide grâce à des énigmes, des jeux et des questions. En effet, le Thimerais, qui prend place sur l'antique forêt des Carnutes, est bien connu pour être la terre mythique où les druides de toute la Gaule se réunissaient annuellement en un endroit secret, le locus consecratus... Le labyrinthe se visitera également en nocturne le 27 août pour une nuit des étoiles...

Du 3 juillet au 29 août – Saint-Sauveur-Marville (route de Marville/Levasville)

Renseignements : 06 45 43 22 26 et www.saintsauveurmarville.fr



Arts itinérance : Christophe Dumont expose à Châteaudun

Tailleur de fer beauceron, qui exerce son art en lisière du département, Christophe Dumont transforme le mécanique en organique, saisit le mouvement avec force et élégance, donne au métal fluidité et légèreté. Son thème principal s'inspire de la nature, de façon très réaliste ou glissant vers un monde plus abstrait quand le métal devient végétal inconnu ou animal imaginaire.



Du 27 juin au 26 septembre – Jardins de l'Hôtel-Dieu à Châteaudun

Renseignements : 02 37 45 98 40

Pour connaître toute la programmation estivale d'Arts itinérance à Bonneval, Chartres et La Loupe :

www.artsitinérance.com

Le château de Maintenon : le plein de nouveautés cet été !

Le château de Maintenon est plus que jamais prêt à accueillir les visiteurs pendant la période estivale. Chaque samedi et dimanche sont désormais organisées des visites guidées à 15 heures. Le château a également élargi son ouverture, et le sera sept jours sur sept tout l'été ! Plusieurs animations culturelles vous attendent également : soirée jeux de lumière les 25 et 26 juin dans le cadre de Nozidéo, spectacle musical « La Flo qui chante » le 27 juin, théâtre le 11 juillet, feu d'artifice le 14, Festival de musique du monde et de danse du 30 juillet au 1^{er} août, et une exposition artistique du 30 juillet au 9 août...

Château de Maintenon

Renseignements :

02 37 23 00 79 ou sur www.eurelien.fr/chateaudemaintenon



Nozidéo : renouvelez vos énergies !

Le Conseil général d'Eure-et-Loir renouvelle l'opération « Nozidéo » qui fédère chaque mois de juin les manifestations sur le développement durable en Eure-et-Loir. Après le thème de l'eau en 2008, et de la mobilité en 2009, les énergies sont à l'honneur en 2010.

Parmi les 100 rendez-vous une petite sélection de ceux qu'il ne faut pas rater :

Soirées « Jeux de lumières »



L'obscurité et ses mystères comme catalyseurs d'énergie et de sensations.

Plongez dans le noir, en pleine nature : seule une série de jeux

en bois s'illumine pour mieux vous surprendre...

Château de La Ferté-Vidame
18 et 19 juin à partir de 20 h 30
Château de Maintenon
25 et 26 juin à partir de 20 h 30



Professeur Lagrinche

Il faut écouter ce que nous dit le professeur Lagrinche... Il nous parle d'énergie, de toutes les énergies. Il nous raconte tout ça avec des photos, des schémas, des maquettes, des débats et toujours avec le sourire...

Thiron-Gardais (école)
18 juin à partir de 18 h 30
Crucey-Villages (salle des fêtes)
24 juin à partir de 18 h 30

Village de l'énergie



Animations autour de l'énergie, vélo et bus de l'énergie, simulateur d'écoconduite, présentation des énergies renouvelables...

Luisant (Base de Loisirs)
20 juin à partir de 10 h
Châteaudun (place de la Liberté)
26 juin à partir de 10 h

Programme complet sur www.eurelien.fr/nozideo

L'événement

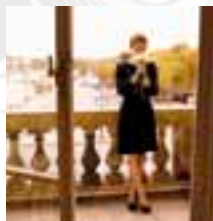
La Semaine de la musique



Du 15 au 20 juin, avec une grande soirée le 19 au château de Nogent-le-Roi

C'est depuis quelques années le grand rendez-vous musical du mois de juin. Le Conseil général et l'Office culturel départemental présentent une programmation qui donne leur place à toutes les musiques avec **9 rendez-vous gratuits**. Du 15 au 18 juin, ainsi que le dimanche 20, la Semaine investira la barAque installée sur l'esplanade du Compa à Mainvilliers.

La grande soirée se tiendra le 19 juin, à partir de 18 h 30 sur l'esplanade du château de Nogent-le-Roi avec une carte blanche à **Manu Katché**, qui partagera la scène avec la jazzwomen **Stacey Kent, Keziah Jones et Stephan Eicher**.



« J'ai toujours aimé les mélanges musicaux, aussi bien dans la musique chantée que dans la musique instrumentale.

J'ai la chance de pouvoir le réaliser pour ce concert du 19 juin prochain au château de Nogent-le-Roi.

Au-delà de la difficulté à réunir ces artistes au même endroit et au même moment, Stacey Kent, Keziah Jones et Stephan Eicher, sont des artistes à mon sens, très représentatifs de l'évolution de la musique d'aujourd'hui !

Lors de nos diverses rencontres et collaborations, l'alchimie fut instantanée pour notre plaisir immédiat et musical...

Naturellement j'avais envie de réaliser ce mélange « Live » afin d'en faire profiter le public qui sera présent ce soir-là, avec en plus, les musiciens qui font partie de mon quartet ».

Manu Katché



Programme complet sur eurelien.fr ou au 02 37 30 13 38.

Tourisme : une véritable filière de développement local



Claude Têrouinard – Conseiller général du canton de Cloyes-sur-le-Loir – Délégué au développement durable – Groupe « Gagner avec l'Eure-et-Loir » (GAEL) – majorité départementale.

Trop souvent sous-estimé, le poids économique du tourisme au sein de notre département est loin d'être négligeable. On peut estimer à 99 millions d'euros les retombées économiques du tourisme du secteur marchand en Eure-et-Loir, auxquelles nous pouvons ajouter celles liées au tourisme non marchand (résidents secondaires, visite chez des amis...) estimées à 132 millions d'euros. Soit 231 millions d'euros qui génèrent le développement ou le maintien de nombreux emplois. Favoriser le développement touristique, c'est enracciner des activités non délocalisables au sein de nos territoires, c'est renforcer

l'attractivité de notre département en affirmant le sentiment de fierté des Euréliens de vivre en Eure-et-Loir, c'est enfin soutenir des projets qui se développent en symbiose avec l'environnement.

Celui qui considère le tourisme comme une simple occupation du dimanche n'a rien compris. Le tourisme est une filière de développement à part entière. Dans ce cadre, les activités de loisirs, comme la randonnée pédestre, ou l'action culturelle (festivals de musique, expositions, animation de notre patrimoine, fêtes locales...) sont essentielles et renforcent l'attractivité du territoire, donc le tourisme.

Pour les Euréliens, bien connaître l'offre touristique du territoire, c'est avoir la possibilité de promouvoir la destination « Eure-et-Loir », notamment en se faisant ambassadeur de notre département auprès des 10 millions de Franciliens qui sont autant de visiteurs potentiels.

C'est avec la volonté de favoriser le développement d'un tourisme écoresponsable que nous comptons développer cette filière en Eure-et-Loir.

Un écran de fumée

« Le tourisme occupe une place de choix dans l'économie départementale en tant que créateur d'emplois et de richesses mais aussi en tant qu'accélérateur de notoriété. » C'est ainsi que le président du Conseil général introduisait le nouveau schéma départemental du tourisme (3^e du nom) devant définir les axes du développement touristique en Eure-et-Loir.

Nous sommes évidemment d'accord avec le fait que le développement touristique est un des moyens de dynamiser l'économie de notre département. Cependant, les finances en berne de la collectivité obligent à mettre en place des projets qui ne pèsent pas sur le budget du Département mais qui au contraire offrent un contrepoids, même léger, au désengagement de l'État. (N'oublions pas que l'État laisse à la charge des Départements 5,48 milliards rien que pour le RSA, l'APA et la PCH).

Dès lors, le site Huttopia, d'un coût supérieur à 1,5 million d'euros ne répond pas à cette exigence. L'essentiel serait d'apporter un cadre de vie aux Euréliens. Permettre aux habitants du département qui ne peuvent pas s'offrir une nuit à 150 euros

pour dormir dans une cabane, un moyen de s'évader du quotidien.

Finalement, c'est le sujet en lui-même qui est décalé. La réforme des collectivités territoriales va profondément modifier les rapports entre élus et citoyens, l'État s'applique à asphyxier les Départements. Les plus démunis apprennent pendant ce temps-là qu'ils devront travailler plus, pour ceux qui ont bien évidemment la chance d'avoir un travail. Nous pouvons remercier notre sénateur président du Conseil général pour les lois votées à Paris.

Il nous semble étonnant, nous élus de gauche, de consacrer dans ces conditions, une source d'information qu'est l'*Eurélien* à détailler les offres touristiques du Département. Encore une fois la majorité du Conseil général fait le choix d'esquiver les difficultés. Rappelons cette phrase de Marat : « Pour enchaîner le peuple, on commence par l'endormir ».

Les élus du groupe socialiste, divers gauche et républicain.

Le magazine des bonnes idées de week-ends à proximité de Paris

Nouveau



Faites découvrir le magazine
à vos proches ou vos amis
habitant en Île-de-France
en renvoyant le coupon ci-dessous
ou en cliquant sur www.tourisme28.com



Mme Mlle M.

Nom _____

Prénom _____

Adresse _____

OUI, je souhaite faire découvrir le magazine Vingt-huit à un proche, résident de l'Île de France ou résident secondaire en Eure-et-Loir. Cette personne recevra gratuitement le premier numéro de ma part.

Parrainage de : Mme Mlle M.

Nom _____

Prénom _____

Adresse _____

A retourner à : **Magazine vingt-huit**
CDT d'Eure-et-Loir
10 rue du Docteur Maunoury - 28000 - Chartres

LE 19 JUIN

NOGENT-LE-ROI,
ESPLANADE DU CHÂTEAU

MANU KATCHE
invite Stacey KENT
Keziah JONES
Stephan EICHER

L'Office Culturel Départemental,
le Conseil général d'Eure-et-Loir et Cinq sur Cinq présentent la

ENTRÉE
GRATUITE



Semaine
Musique *de la*

DU 15 AU 20 JUIN

CHARTRES,
ESPLANADE DU COMPA

Syrano / Biskote / Les Joyeux Urbains
La Cie Balles Capone / Chet Nuneta
Natchom / La Coterie

Eure & Loir
CONSEIL GÉNÉRAL

www.eurelien.fr

CD28
OFFICE CULTUREL DÉPARTEMENTAL

cinq5

ter / SVGF